



## Synthèse

Les usages d'alcool en Normandie en population adulte ne se distinguent pas de ceux du reste du territoire. En revanche, les jeunes de 17 ans se démarquent des autres régions par des expérimentation et usage dans le mois sensiblement plus élevées (respectivement 86,8 % et 62,3 % vs 80,6 % et 58,6 %). En termes de conséquences des usages, la région Normandie affiche des niveaux de mortalité prématurée liée à l'alcool (alcoolisme et cirrhose) supérieurs à la moyenne nationale.

La population adulte de Normandie présente des niveaux d'expérimentation du tabac comparables à la moyenne nationale. Les jeunes de 17 ans de la région présentent quant à eux des niveaux d'usages supérieurs, quel que soit l'indicateur retenu (expérimentation, usage quotidien, usage « intensif »). Dans ce contexte de consommation, la mortalité liée aux cancers des voies pulmonaires y est plus élevée que dans le reste de la France métropolitaine.

La situation du cannabis est différente : globalement, les adultes et les jeunes Normands ont des consommations inférieures à celles observées en France. Les niveaux d'usage au cours du mois parmi les adultes et les jeunes sont respectivement de 7,9 % et 11,8 % contre 10,8 % et 13,9 % sur l'ensemble du territoire. S'agissant des autres produits illicites, les niveaux d'expérimentation chez les adultes de Normandie sont comparables aux autres régions pour la plupart des produits (à l'exception des amphétamines, inférieur). Les jeunes de 17 ans ont des niveaux d'expérimentation comparables au reste du territoire également, à l'exception du LSD, en dessous de la moyenne nationale.

Dans ce contexte, les mises en cause et amendes forfaitaires pour usage de stupéfiants sont dans la moyenne nationale. En revanche, les mises en cause pour trafic sont peu fréquentes.

## Usages de produits psychoactifs à l'âge adulte (18-75 ans pour l'alcool et le tabac, 18-64 ans pour les autres produits) en 2023 dans la région Normandie et en France métropolitaine (%)

Produit	Usage	Normandie			Hexagone		
		Hommes (n=339)	Femmes (n=413)	Ensemble (n=752)	Hommes (n=7285)	Femmes (n=7699)	Ensemble (n=14984)
Alcool	Expérimentation	97,2	94,7	95,8	95,3	93,3	94,3
	Dans le mois	37,4	17,2	26,4	34,5	17,9	26,1
	Quotidien	12,2	2,1	6,6	10,4	3,8	7,0
Alcoolisation ponctuelle importante (API)	Dans le mois	22,2	5,3	12,9	22,1	8,1	14,9
Tabac	Expérimentation	84,2	71,2	77,1	82,2	75,1	78,5
	Quotidien	27,1	19,9	23,1	25,4	20,9	23,1
Cigarette électronique	Expérimentation	43,7	38,2	40,7	45,1	38,7	41,8
	Quotidien	11,1*	5,7	8,1*	6,8	5,4	6,1
Cannabis	Expérimentation	56,9	43,6	49,7	57,6	43,4	50,4
	Dans le mois	11,1	5,2	7,9*	14,5	7,2	10,8
	Régulier	4,4	1,5	2,8	4,9	2,0	3,4
Poppers	Expérimentation	16,2	8,4	12,0	17,4	12,4	14,9
Protoxyde d'azote	Expérimentation	8,4	4,6	6,3	8,6	5,0	6,7
Cocaïne	Expérimentation	13,4	1,8*	7,1	13,4	5,5	9,4
MDMA (Ecstasy)	Expérimentation	12,2	1,5*	6,4	11,7	4,9	8,2
Champignons hallucinogènes	Expérimentation	13,4	1,9*	7,1	11,7	4,5	8,0
LSD	Expérimentation	8,4	0,5*	4,1	6,8	2,5	4,6
Amphétamines	Expérimentation	5,7	<0,1*	2,6*	6,3	2,4	4,3
Héroïne	Expérimentation	6,1*	0,1	2,9	3,0	1,1	2,0
Crack	Expérimentation	2,7	<0,1	1,2	2,1	0,7	1,4
Kétamine	Expérimentation	5,6	0,8	3,0	3,7	1,6	2,6

Source : EROPP 2023, OFDT

Note de lecture : 11,7 %\* signifie que l'usage quotidien de cigarette électronique dans la région est supérieur (test de Chi2 au seuil 0,05) à celui du reste de la France.



Mise à jour : mai 2025

## Usages de produits psychoactifs à 17 ans en 2022 dans la région Normandie et en France métropolitaine (%)

		Normandie			Hexagone		
		Garçons (n=592)	Filles (n=596)	Ensemble (n=1188)	Garçons (n=11175)	Filles (n=11255)	Ensemble (n=22430)
Alcool	Expérimentation	87,3*	86,3*	86,8*	81,0	80,3	80,6
	Usage dans le mois	64,5*	59,9	62,3*	59,7	57,4	58,6
	Usage régulier (au moins 10 usages dans le mois)	10,7	5,8	8,3	9,8	4,4	7,2
Alcoolisation ponctuelle importante (API)	Répétées (au moins 3 fois dans le mois)	16,3	12,6	14,5	16,4	10,6	13,6
Tabac	Expérimentation	49,6	50,8	50,2*	46,2	46,9	46,5
	Usage quotidien (au moins 1 cigarette par jour)	18,3	17,0*	17,7*	17,0	14,2	15,6
	Usage quotidien (plus de 10 cigarettes par jour)	6,6	3,4	5,0*	5,0	2,3	3,7
Cigarette électronique	Expérimentation	65,1*	60,9*	63*	57,8	55,9	56,9
	Usage quotidien	7,3	6,7	7,0	6,0	6,3	6,2
Cannabis	Expérimentation	32,2	27,6	30,0	31,7	28,0	29,9
	Usage dans le mois	13,9	9,7	11,8*	15,5	12,2	13,9
	Usage régulier (au moins 10 usages dans le mois)	2,5*	1,3	2,0*	5,3	2,2	3,8
Poppers	Expérimentation	11,7	9,1	10,4	10,9	11,0	11,0
Protoxyde d'azote	Expérimentation	2,2	0,7*	1,5	2,8	1,8	2,3
Cocaïne	Expérimentation	0,6	1,6	1,1	1,5	1,3	1,4
MDMA (Ecstasy)	Expérimentation	1,8	2,0	1,9	2,1	1,8	2,0
Champignons hallucinogènes	Expérimentation	0,9	<0,5	0,5	1,4	0,9	1,1
LSD	Expérimentation	0,5	<0,5	0,4*	1,2	0,8	1,0
Amphétamines	Expérimentation	<0,5	0,7	0,5	1,0	0,8	0,9
Héroïne	Expérimentation	<0,5	<0,5	<0,5	0,5	0,4	0,4
Crack	Expérimentation	<0,5	<0,5	<0,5	0,4	0,3	0,4
Kétamine	Expérimentation	0,8	0,8	0,8	1,1	0,8	1,0

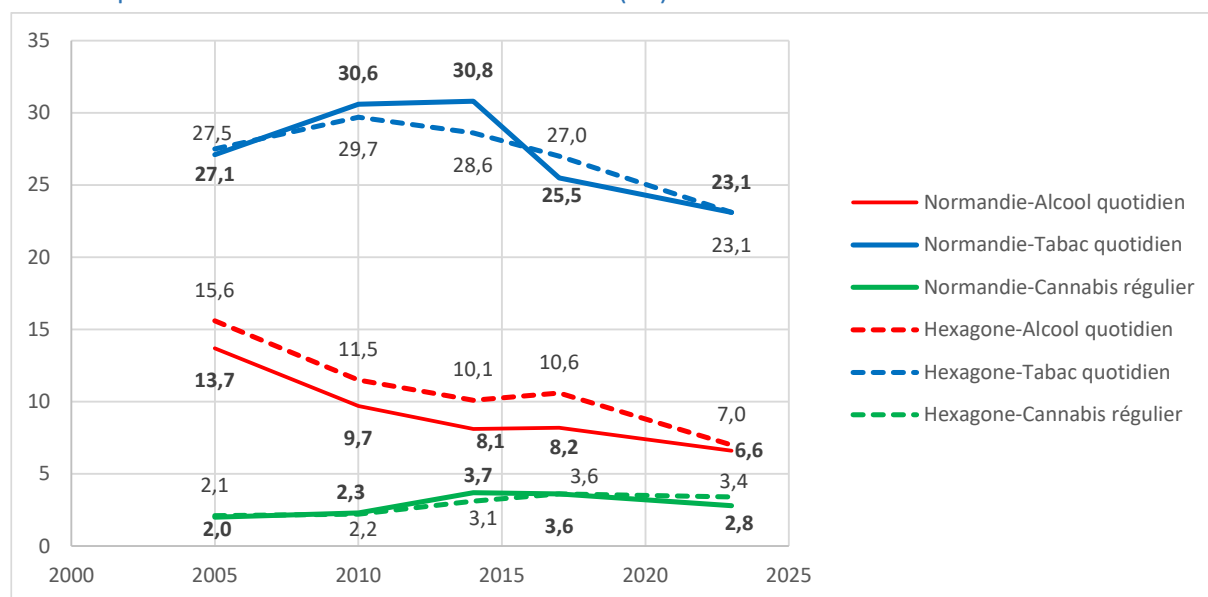
Source : ESCAPAD 2022, OFDT

Note de lecture : 64,5 %\* signifie que l'usage d'alcool dans le mois des garçons dans la région est supérieur (test de Chi2 au seuil 0,05) à celui de leurs homologues du reste de la France.



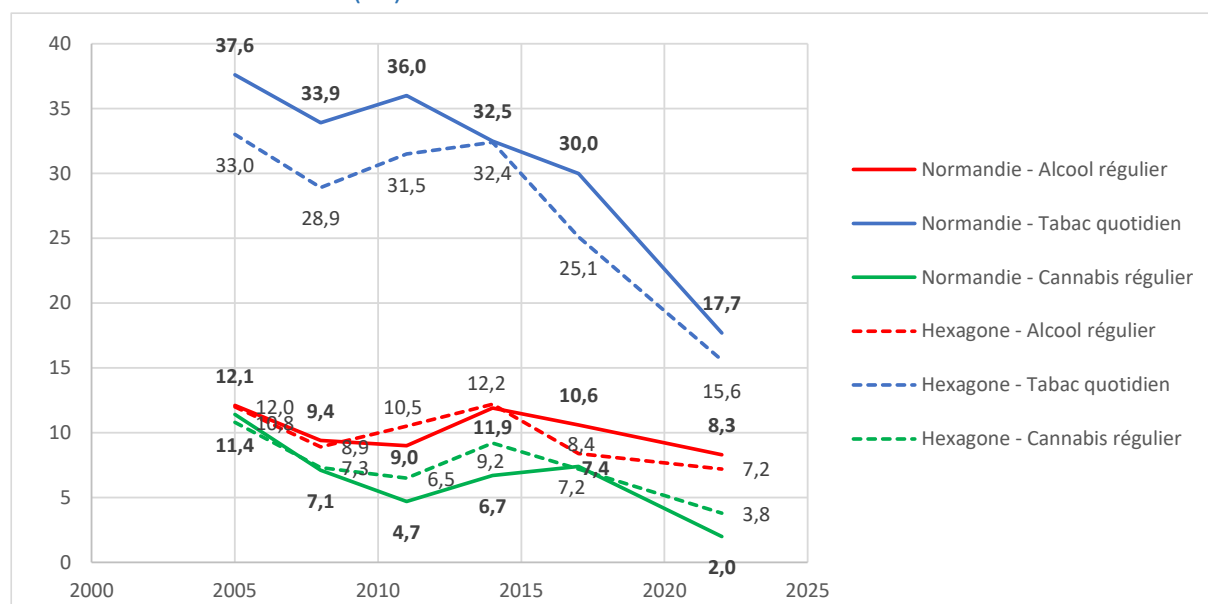
Mise à jour : mai 2025

## Évolution des usages quotidiens de tabac et d'alcool et de l'usage régulier de cannabis en population adulte dans la région Normandie et en France métropolitaine entre 2005 et 2023 (%)



Sources : Baromètre Santé 2005, 2010, 2014, 2017, SPF ; EROPP 2023, OFDT

## Évolution des usages quotidiens de tabac et des usages réguliers d'alcool et de cannabis à 17 ans dans la région Normandie et en France métropolitaine entre 2005 et 2022 (%)



Sources : ESCAPAD 2005, 2008, 2011, 2014, 2017, 2022, OFDT

## Autres indicateurs liés aux usages de produits psychoactifs

Indicateur	Unité	Normandie	France hexagonale	Rang (parmi les 13 régions hexagonales)
Mise en cause pour usage de stupéfiants (2023) <sup>1</sup>	Pour 10 000 habitants	38,7	38,9	4
Amende forfaitaire délictuelle (AFD) pour usage de stupéfiants (2023) <sup>1</sup>	Pour 10 000 habitants	24,5	24,1	3
Mise en cause pour trafic de stupéfiants (2023) <sup>1</sup>	Pour 10 000 habitants	3,5	7,1	12
Accidents mortels avec alcool (2023) <sup>2</sup>	Pour 100 accidents mortels au taux d'alcoolémie connu	32	31	5
Accidents mortels avec présence de stupéfiants ou alcool (2023) <sup>2</sup>	Pour 100 accidents mortels avec dépistage stupéfiants/alcool réalisé	40	42	9
Décès par maladies alcooliques du foie entre 35 et 64 ans (2022) <sup>3</sup>	Pour 100 000 habitants de 35-64 ans	11,7	7,9	2
Décès par cancer du poumon entre 35 et 64 ans (2022) <sup>3</sup>	Pour 100 000 habitants de 35-64 ans	39,0	30,9	1
Décès par cancer des voies aérodigestives supérieures entre 35 et 64 ans (2022) <sup>3</sup>	Pour 100 000 habitants de 35-64 ans	13,0	9,4	2
Décès par maladies chroniques des voies respiratoires inférieures entre 35 et 64 ans (2022) <sup>3</sup>	Pour 100 000 habitants de 35-64 ans	5,3	4,4	3

Sources : SSMSI (1), (2) ONISR, (3) INSERM-CépiDc

Note de lecture : on dénombre 38,7 mises en causes pour usage de stupéfiants pour 10 000 habitants contre 38,9 dans le reste de la France, ce qui positionne la région au 4<sup>ème</sup> rang sur 13 régions de l'hexagone.