



Synthèse

Si les usages d'alcool relevés chez les adultes ne diffèrent pas de ceux relevés du reste de la métropole, les jeunes de 17 ans de la région Auvergne-Rhône-Alpes se démarquent quasi-systématiquement des autres régions par des prévalences plus importantes (8,9 % d'utilisateurs réguliers vs 7,2 %). Malgré cela, la région affiche un niveau de mortalité prématurée liée à l'alcool (maladies alcooliques du foie) inférieur à la moyenne nationale (5,8 décès pour 100 000 habitants de 35-64 ans vs 7,9).

Le tabagisme quotidien parmi les adultes se situe dans la moyenne nationale. De la même manière, les adolescents présentent un niveau d'usage quotidien ne différant pas de la moyenne nationale, les jeunes fumant plus de 10 cigarettes par jour étant moins nombreux dans la région (3,0 % vs 3,7 %). Les mortalités prématurées liées aux cancers des voies pulmonaires, aérodigestives et aux maladies respiratoires sont sensiblement moins élevées que la moyenne nationale (27,1 décès par cancer du poumon pour 100 000 habitants de 35-64 ans vs 30,9).

L'usage de cannabis des adultes et des adolescents de la région Auvergne-Rhône-Alpes se situe dans la moyenne nationale, et ce quel que soit l'indicateur. S'agissant des autres produits illicites, les adultes de la région déclarent des niveaux d'expérimentation comparables à ceux relevés ailleurs en France, même si sur quelques produits, les femmes adultes et les adolescents garçons présentent des niveaux d'expérimentation supérieurs à leurs homologues du reste du territoire.

Dans ce contexte, les mises en cause pour usage ou trafic de stupéfiants ainsi que les amendes forfaitaires pour usage de stupéfiants se situent plutôt dans la moyenne nationale.

Usages de produits psychoactifs à l'âge adulte (18-75 ans pour l'alcool et le tabac, 18-64 ans pour les autres produits) en 2023 dans la région Auvergne-Rhône-Alpes et en France métropolitaine (%)

Produit	Usage	Auvergne Rhône Alpes			Hexagone		
		Hommes (n=961)	Femmes (n=1023)	Ensemble (n=1984)	Hommes (n=7285)	Femmes (n=7699)	Ensemble (n=14984)
Alcool	Expérimentation	96,2	93,5	94,8	95,3	93,3	94,3
	Dans le mois	32,1	17,3	24,5	34,5	17,9	26,1
	Quotidien	9,4	3,6	6,4	10,4	3,8	7,0
Alcoolisation ponctuelle importante (API)	Dans le mois	22,0	7,8	14,6	22,1	8,1	14,9
Tabac	Expérimentation	80,7	78,8*	79,7	82,2	75,1	78,5
	Quotidien	23,0	20,3	21,6	25,4	20,9	23,1
Cigarette électronique	Expérimentation	40,6*	39,8	40,2	45,1	38,7	41,8
	Quotidien	5,0*	5,2	5,1	6,8	5,4	6,1
Cannabis	Expérimentation	59,8	46,6	52,9	57,6	43,4	50,4
	Dans le mois	16,2	8,2	12,0	14,5	7,2	10,8
	Régulier	5,7	2,7	4,1	4,9	2,0	3,4
Poppers	Expérimentation	19,2	13,0	15,9	17,4	12,4	14,9
Protoxyde d'azote	Expérimentation	9,5	4,8	7,0	8,6	5,0	6,7
Cocaïne	Expérimentation	13,8	7,1*	10,3	13,4	5,5	9,4
MDMA (Ecstasy)	Expérimentation	12,2	6,9*	9,4	11,7	4,9	8,2
Champignons hallucinogènes	Expérimentation	13,4	5,3	9,2	11,7	4,5	8,0
LSD	Expérimentation	6,8	3,4	5,0	6,8	2,5	4,6
Amphétamines	Expérimentation	6,1	3,6*	4,8	6,3	2,4	4,3
Héroïne	Expérimentation	2,8	1,1	1,9	3,0	1,1	2,0
Crack	Expérimentation	2,4	1,0	1,7	2,1	0,7	1,4
Kétamine	Expérimentation	3,9	1,1	2,5	3,7	1,6	2,6

Source : EROPP 2023, OFDT

Note de lecture : 84,8 %* signifie que l'expérimentation de tabac des femmes dans la région est supérieure (test de Chi2 au seuil 0,05) à celui de leurs homologues du reste de la France.

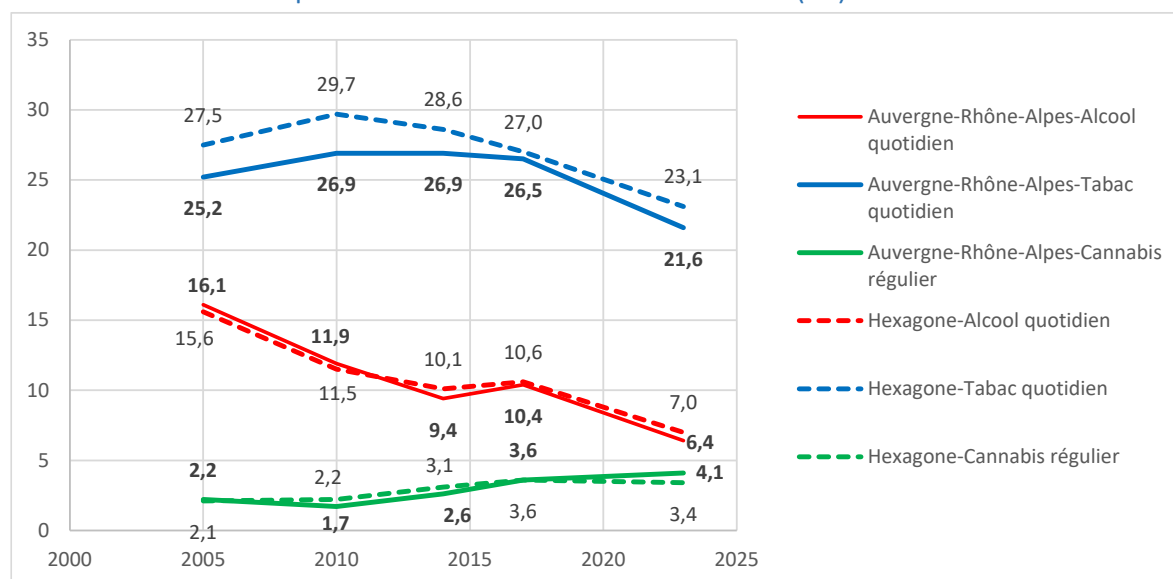
Usages de produits psychoactifs à 17 ans en 2022 dans la région Auvergne-Rhône-Alpes et en France métropolitaine (%)

		Auvergne-Rhône-Alpes			Hexagone		
		Garçons (n=1156)	Filles (n=1184)	Ensemble (n=2340)	Garçons (n=11175)	Filles (n=11255)	Ensemble (n=22430)
Alcool	Expérimentation	83,3*	81,1	82,2*	81,0	80,3	80,6
	Usage dans le mois	62,9*	59,2	61,1*	59,7	57,4	58,6
	Usage régulier (au moins 10 usages dans le mois)	12,7*	5,0	8,9*	9,8	4,4	7,2
Alcoolisation ponctuelle importante (API)	Répétées (au moins 3 fois dans le mois)	19,0*	10,6	14,9*	16,4	10,6	13,6
Tabac	Expérimentation	50,7*	45,4	48,1	46,2	46,9	46,5
	Usage quotidien (au moins 1 cigarette par jour)	17,0	13,1	15,1	17,0	14,2	15,6
	Usage quotidien (plus de 10 cigarettes par jour)	4,7	1,2*	3,0*	5,0	2,3	3,7
Cigarette électronique	Expérimentation	60,9*	53,8	57,4	57,8	55,9	56,9
	Usage quotidien	6,1	5,6	5,8	6,0	6,3	6,2
Cannabis	Expérimentation	31,9	25,8	28,9	31,7	28,0	29,9
	Usage dans le mois	15,4	10,3*	12,9	15,5	12,2	13,9
	Usage régulier (au moins 10 usages dans le mois)	5,8	1,8	3,9	5,3	2,2	3,8
Poppers	Expérimentation	12,1	9,8	11,0	10,9	11,0	11,0
Protoxyde d'azote	Expérimentation	2,1	1,3	1,7*	2,8	1,8	2,3
Cocaïne	Expérimentation	2,1*	1,4	1,8	1,5	1,3	1,4
MDMA (Ecstasy)	Expérimentation	1,7	1,5	1,6	2,1	1,8	2,0
Champignons hallucinogènes	Expérimentation	2,0*	0,7	1,4	1,4	0,9	1,1
LSD	Expérimentation	1,0	0,9	1,0	1,2	0,8	1,0
Amphétamines	Expérimentation	0,9	0,5	0,7	1,0	0,8	0,9
Héroïne	Expérimentation	0,7	0,2	0,4	0,5	0,4	0,4
Crack	Expérimentation	0,9*	0,4	0,6*	0,4	0,3	0,4
Kétamine	Expérimentation	1,7*	0,5	1,1	1,1	0,8	1,0

Source : ESCAPAD 2022, OFDT

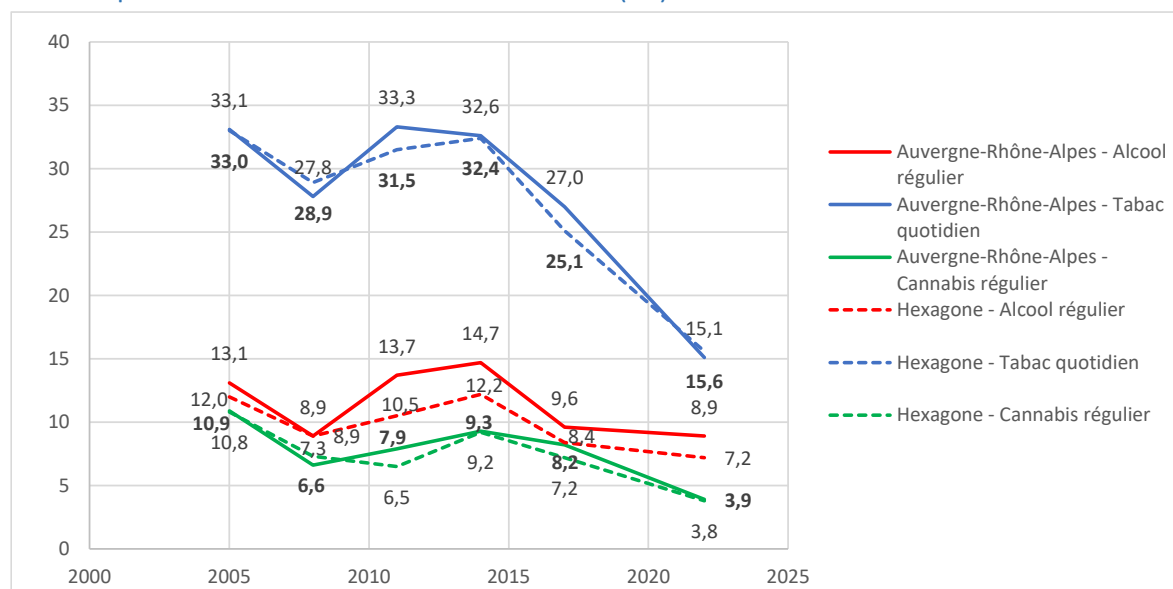
Note de lecture : 62,9 %* signifie que l'usage d'alcool dans le mois des garçons dans la région est supérieur (test de Chi2 au seuil 0,05) à celui de leurs homologues du reste de la France.

Évolution des usages quotidiens de tabac et d'alcool et de l'usage régulier de cannabis en population adulte dans la région Auvergne-Rhône-Alpes et en France métropolitaine entre 2005 et 2023 (%)



Sources : Baromètre Santé 2005, 2010, 2014, 2017, SPF ; EROPP 2023, OFDT

Évolution des usages quotidiens de tabac et des usages réguliers d'alcool et de cannabis à 17 ans dans la région Auvergne-Rhône-Alpes et en France métropolitaine entre 2005 et 2022 (%)



Sources : ESCAPAD 2005, 2008, 2011, 2014, 2017, 2022, OFDT

Autres indicateurs liés aux usages de produits psychoactifs

Indicateur	Unité	Auvergne-Rhône-Alpes	France hexagonale	Rang (parmi les 13 régions hexagonales)
Mise en cause pour usage de stupéfiants (2023) ¹	Pour 10 000 habitants	35,6	38,9	5
Amende forfaitaire délictuelle (AFD) pour usage de stupéfiants (2023) ¹	Pour 10 000 habitants	21,6	24,1	5
Mise en cause pour trafic de stupéfiants (2023) ¹	Pour 10 000 habitants	5,9	7,1	4
Accidents mortels avec alcool (2023) ²	Pour 100 accidents mortels au taux d'alcoolémie connu	29	31	10
Accidents mortels avec présence de stupéfiants ou alcool (2023) ²	Pour 100 accidents mortels avec dépistage stupéfiants/alcool réalisé	40	42	9
Décès par maladies alcooliques du foie entre 35 et 64 ans (2022) ³	Pour 100 000 habitants de 35-64 ans	5,8	7,9	11
Décès par cancer du poumon entre 35 et 64 ans (2022) ³	Pour 100 000 habitants de 35-64 ans	27,1	30,9	12
Décès par cancer des voies aérodigestives supérieures entre 35 et 64 ans (2022) ³	Pour 100 000 habitants de 35-64 ans	7,2	9,4	11
Décès par maladies chroniques des voies respiratoires inférieures entre 35 et 64 ans (2022) ³	Pour 100 000 habitants de 35-64 ans	3,5	4,4	10

Sources : SSMSI (1), (2) ONISR, (3) INSERM-CépiDc

Note de lecture : on dénombre 35,6 mises en causes pour usage de stupéfiants pour 10 000 habitants contre 38,9 dans le reste de la France, ce qui positionne la région au 5^{ème} rang sur 13 régions de l'hexagone.